

**НАВЧАЛЬНО-МЕТОДИЧНИЙ ЦЕНТР ЦИВІЛЬНОГО ЗАХИСТУ
ТА БЕЗПЕКИ ЖИТТЄДІЯЛЬНОСТІ ЧЕРНІГІВСЬКОЇ ОБЛАСТІ**
*Чернігівські територіальні курси цивільного захисту та безпеки
життєдіяльності II категорії*

ТЕХНОЛОГІЧНА КАРТА
командира ланки по обслуговуванню сховищ і укриттів

Обговорено та схвалено на засіданні методичної
комісії НМЦ ЦЗ та БЖД Чернігівської області,
протокол № 5 від « 28 » травня 2020 року

Зміст технологічної карти

- I. Загальні положення
 1. Сфера застосування
 2. Перелік нормативних документів, на підставі яких розроблена карта
 3. Навчальна категорія слухачів, на яку орієнтована карта
 4. Розробник карти
- II. Завдання та обов'язки (посадова інструкція) керівника навчальної групи з підготовки працівників
- III. Стислий опис основних операцій та вимоги нормативних документів до їх виконання
- IV. Операційні карти з покрокового виконання основних операцій
 - Операційна карта №1** Схема порядку дій особового складу ланки обслуговування захисних споруду різних режимах діяльності
 - Операційна карта №2** Послідовність дій ланки по обслуговуванню сховищ і укриттів
 - Операційна карта №3** Схема організації ланки з обслуговування захисних споруд (місткістю 150 осіб і менше)
 - Операційна карта №4** Схема організації ланки з обслуговування захисних споруд (місткістю 150 осіб до 600 осіб)
 - Операційна карта №5** Схема організації групи з обслуговування захисних споруд (місткістю більше ніж 600 осіб)

Додатки
- V. Відомості про обладнання, прилади, інструменти, пристрої тощо з виконання технологічного процесу (основних операцій)
- VI. Техніка безпеки та охорона праці

Сфера застосування та нормативні документи

Сфера застосування:

Робоча технологічна карта - призначена для впорядкування отриманих знань спеціалістів формувань цивільного захисту по обслуговуванню сховищ і укриттів при проходженні навчання на Чернігівських територіальних курсах цивільного захисту та безпеки життєдіяльності II категорії НМЦ ЦЗ та БЖД Чернігівської області, та перевірки правильності своїх дій під час безпосереднього виконання завдань відповідно до інструкції дій в різних режимах діяльності.

Нормативні документи:

Перелік нормативних документів на підставі яких розроблена технологічна карта:

1. Кодекс цивільного захисту України.
2. Постанова КМУ від 09.10.2013 року № 787 «Про затвердження Порядку утворення, завдання та функції формувань цивільного захисту».
3. Постанова КМУ від 26.06.2013 року № 443 «Про затвердження Порядку підготовки до дій за призначенням органів управління та сил цивільного захисту».
4. Постанова КМУ від 26.06.2013 року № 444 «Про затвердження Порядку здійснення навчання населення діям у надзвичайних ситуаціях».
5. Постанова КМУ від 23.10.2013 року № 819 «Про затвердження Порядку проведення навчання керівного складу та фахівців, діяльність яких пов'язана з організацією і здійсненням заходів з питань цивільного захисту».
6. Постанова КМУ від 10.03.2017 року № 138 «Деякі питання використання захисних споруд цивільного захисту».
7. Наказ МВС України від 09.07.2018 року № 579 «Про затвердження вимог з питань використання та обліку фонду захисних споруд цивільного захисту».
8. Наказ МВС України від 28.11.2019 № 991 «Про затвердження Порядку організації та проведення спеціальних об'єктових навчань і тренувань з питань цивільного захисту».
9. Інструкція по прийняттю в експлуатацію закінчених будівництвом захисних споруд цивільної оборони та їх утримання у мирний час ДБН А 31-9-2000.
10. Технічний опис та інструкція по експлуатації ВПХР, ГО 57.00.000.ТО.

Розробник карти – методист обласного методичного кабінету Михайленко С.В.

ФУНКЦІОНАЛЬНІ ОBOB'ЯЗКИ ОСOБОВОГО СКЛАДУ ЛАНКИ ПО ОБСЛУГОВУВАННЮ СХОВИЩ ТА УКРИТТІВ

Командир формування з обслуговування захисної споруди зобов'язаний:

Командир формування з обслуговування захисної споруди. При використанні захисної споруди у режимі укриття відповідає за підготовку її до прийому осіб, що укриваються, організацію її заповнення, правильну експлуатацію захисної споруди під час перебування у ній осіб, що укриваються. Командир формування підпорядковується керівнику цивільного захисту об'єкта.

У випадках, коли захисну споруду обслуговує персонал, що не входить до складу формувань (при ремонтних роботах тощо), командир відповідає за організацію контролю за якістю робіт і за підтримкою максимально можливої готовності захисної споруди до використання за призначенням.

Командир формування з обслуговування захисної споруди зобов'язаний:

знати конструкцію об'єкту, планування його приміщень, правила експлуатації захисної споруди і обладнання, установленого у ній;

знати розташування і призначення основних комунікацій, що проходять поблизу захисної споруди, місця їх вводу і вміти користуватися відключаючими пристроями;

знати місця перебування і номери телефонів територіальних управлінь (відділів) з питань надзвичайних ситуацій та цивільного захисту міста (району), лікувальних установ, а також місцезнаходження найближчих сховищ (ПРУ);

завчасно готувати формування до швидкого приведення у готовність захисної споруди, для чого повинен проводити з ним регулярні тренувальні заняття безпосередньо у захисній споруді з обов'язковим відпрацюванням правил її експлуатації;

перевіряти наявність інвентарю, протипожежного і аварійного обладнання та інструменту відповідно до табеля оснащення захисної споруди і формування з його обслуговування;

стежити за своєчасним виконанням регламентних робіт і перевірок інженерно-технічного обладнання захисної споруди, за своєчасним її прибиранням і провітрюванням;

проводити огляди і брати участь у контрольних перевірках фільтрів-поглиначів;

особисто перевіряти роботу внутрішнього обладнання захисної споруди і вживати заходи щодо термінового усунення несправностей, стежити за робочим станом засобів зв'язку, уміти користуватися ними;

вести і підтримувати у належному стані документацію, зберігати і заповнювати відповідні графи формулярів інженерно-технічного обладнання, яке усталожене у захисній споруді;

особисто керувати роботами з приведення у готовність споруди, коригувати план приведення захисної споруди у готовність при проведенні навчань (тренувань);

знати і вміти користуватися приладами розвідки і контролю (типу ДП-5В, ВПХР, ДП-64, ГМУ-2, Терра МКС-05 і ін.) і навчати роботи з ними особовий склад ланки (групи).

Примітка: функціональні обов'язки командира ланки по обслуговуванню захисних споруд розробляються на основі Наказу МВС України від 09.07.2018 року № 579 «Про затвердження вимог з питань використання та обліку фонду захисних споруд цивільного захисту» начальником штабу об'єкта господарської діяльності, де створюється відповідне формування і затверджуються керівником цивільного захисту об'єкта.

Дії командира ланки по обслуговуванню сховищ і укриттів

а) в режимі повсякденної діяльності:

тримати у справності несучі огорожувальні конструкції і захисні пристрої захисної споруди;
перевіряти надійну герметичність захисної споруди і справний стан фільтровентиляційної системи, які забезпечують нормативну тривалість перебування осіб, що укриваються у зоні ураження;
перевіряти справність санітарно-технічного та іншого обладнання і готовність його до роботи, наявність нормативних аварійних запасів води, паливних та мастильних матеріалів, а також майна, необхідного для життєзабезпечення осіб, що укриваються;
підготовленість обслуговуючого персоналу формування з обслуговування захисних споруд;
пожежну безпеку;
належний санітарний стан приміщень.

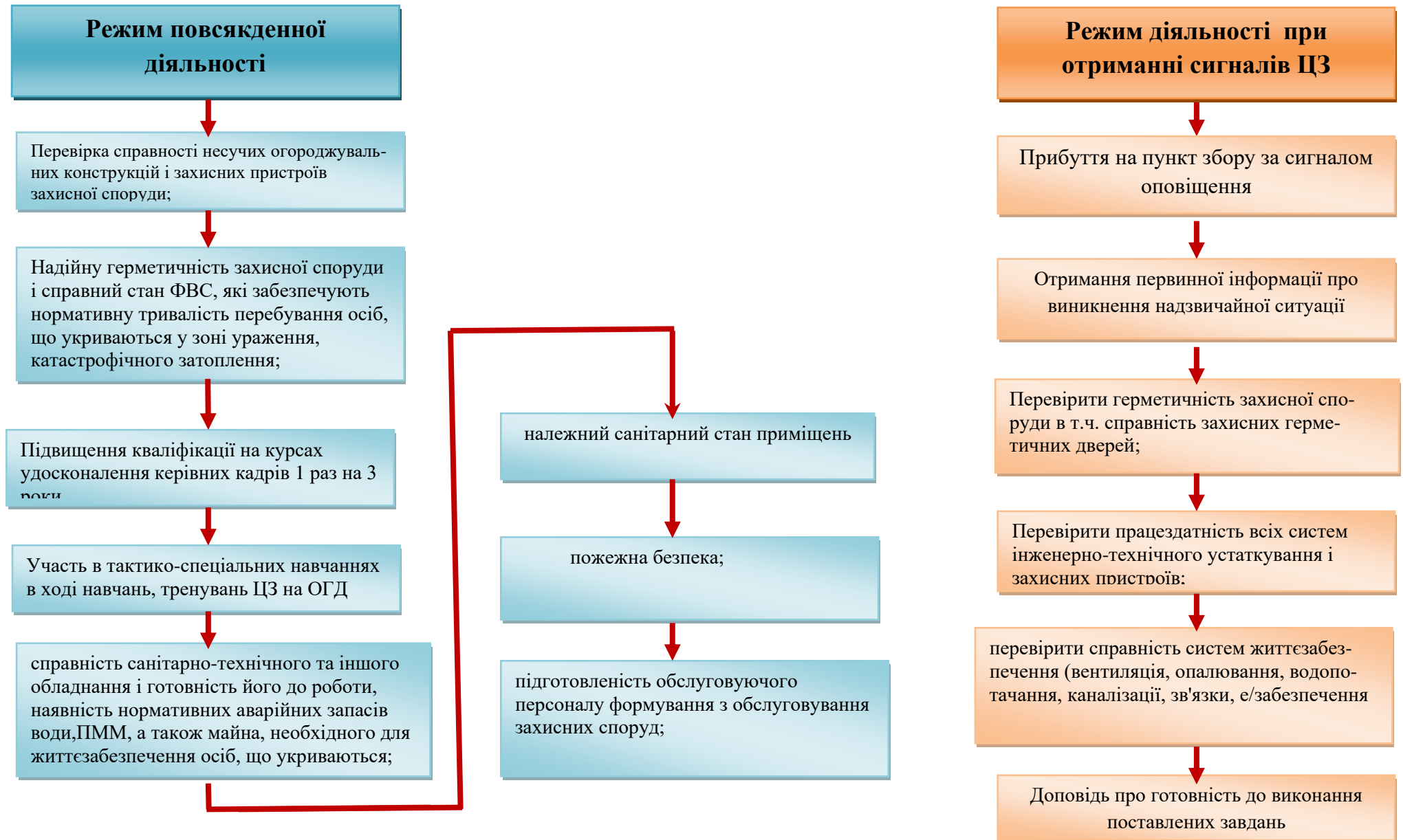
б) з отриманням розпорядження на приведення в готовність до дій за призначенням:

розставити особовий склад формування з обслуговування захисної споруди по місцях (постах) згідно з його обов'язками;
організувати приймання, облік і розміщення осіб, що укриваються;
зупинити заповнення сховища через входи без шлюзів і закрити захисно-герметичні і герметичні двері (ворота) після отримання команди або прийняття рішення про закриття захисної споруди;
організувати контроль параметрів повітряного середовища, радіаційної і хімічної обстановки усередині і зовні захисної споруди;
включити систему вентиляції у відповідному режимі;
довести до осіб, що укриваються, правила поведінки у захисній споруді та контролювати їх дотримання;
організувати харчування і медичне обслуговування осіб, що укриваються;
інформувати осіб, що укриваються, про обстановку зовні захисної споруди;
віддати команду про застосування індивідуальних засобів захисту при небезпечних концентраціях отруйних речовин у повітрі ПРУ;
віддати команду працівникам за лінією герметизації, а також персоналу, що обслуговує ДЕС, працювати у протигазах;
прийняти за необхідністю рішення про вимушену евакуацію із захисної споруди.

в) За сигналом "Відбій"

уточнює обстановку у районі захисної споруди, шляхи і напрямки виходу з неї;
установлює за необхідністю порядок виходу із захисної споруди;
після звільнення захисної споруди організовує прибирання, провітрювання і за необхідністю дезактивацію приміщень;
виконує заходи підготовки до повторного прийому осіб, що укриваються.

Схема порядку дій особового складу ланки обслуговування захисних споруд різних режимах діяльності



Послідовність дій ланки по обслуговуванню сховищ і укриттів

Прибуття в захисну споруду

розкрити опечатані приміщення, розконсервувати і задіяти все обладнання і прилади;

відкрити всі входи для прийому осіб, що будуть укриватися;

припинити роботу технологічного обладнання (при необхідності);

закрити (задраїти) технологічні прорізи (вантажні люки, шахти ліфтів, вентиляційні отвори);

закласти виступаючі над поверхнею землі прорізи в огорожувальних конструкціях ПРУ;

провітрити і при необхідності здійснити дезінфекцію приміщень;

винести з приміщень громіздке устаткування, матеріали і вироби, що перешкоджають розміщенню людей;

розчистити підходи до захисних споруд, установити написи-показчики і включити світлові сигнали "Вхід";

установити і підключити репродуктори (гучномовці) та телефони;

Додаток 1

установити нари і лавки для розміщення людей, при цьому необхідно зберегти максимальну місткість захисної споруди;



перевірити герметичність сховища;

Додаток 2



забезпечити необхідний запас медикаментів;

Додаток 3



перевірити системи повітропостачання, водопостачання, каналізації і електропостачання, справність відключаючих пристроїв, провести розконсервацію і пробний пуск дизельної електростанції;



забезпечити необхідний запас продуктів харчування;



заповнити баки питною водою (для цього відкривають засувку на підведенні до баків і відкривають вентиль на повітряній лінії від баків);



забезпечити захисну споруду відсутнім інструментом, приладами, матеріалами.

Додаток 4 а, б, в

СХЕМА ОРГАНІЗАЦІЇ ЛАНКИ З ОБСЛУГОВУВАННЯ ЗАХИСНИХ СПОРУД

МІСТКІСТЮ 150 ОСІБ І МЕНШЕ

КОМАНДИР ЛАНКИ

Особовий склад - 9

Контролер	-1	Розвідник – хімік	-1
Електрик	-1	Розвідник – дозиметрист	-1
Слюсар з ремонту та обслуговування системи вентиляції -	-1	Комірник - роздавальник	-1
Слюсар – сантехнік	-1	Сандружинниці	-2

СХЕМА ОРГАНІЗАЦІЇ ГРУПИ З ОБСЛУГОВУВАННЯ ЗАХИСНИХ СПОРУД

МІСТКІСТЮ ВІД 150 ОСІБ ДО 600 ОСІБ

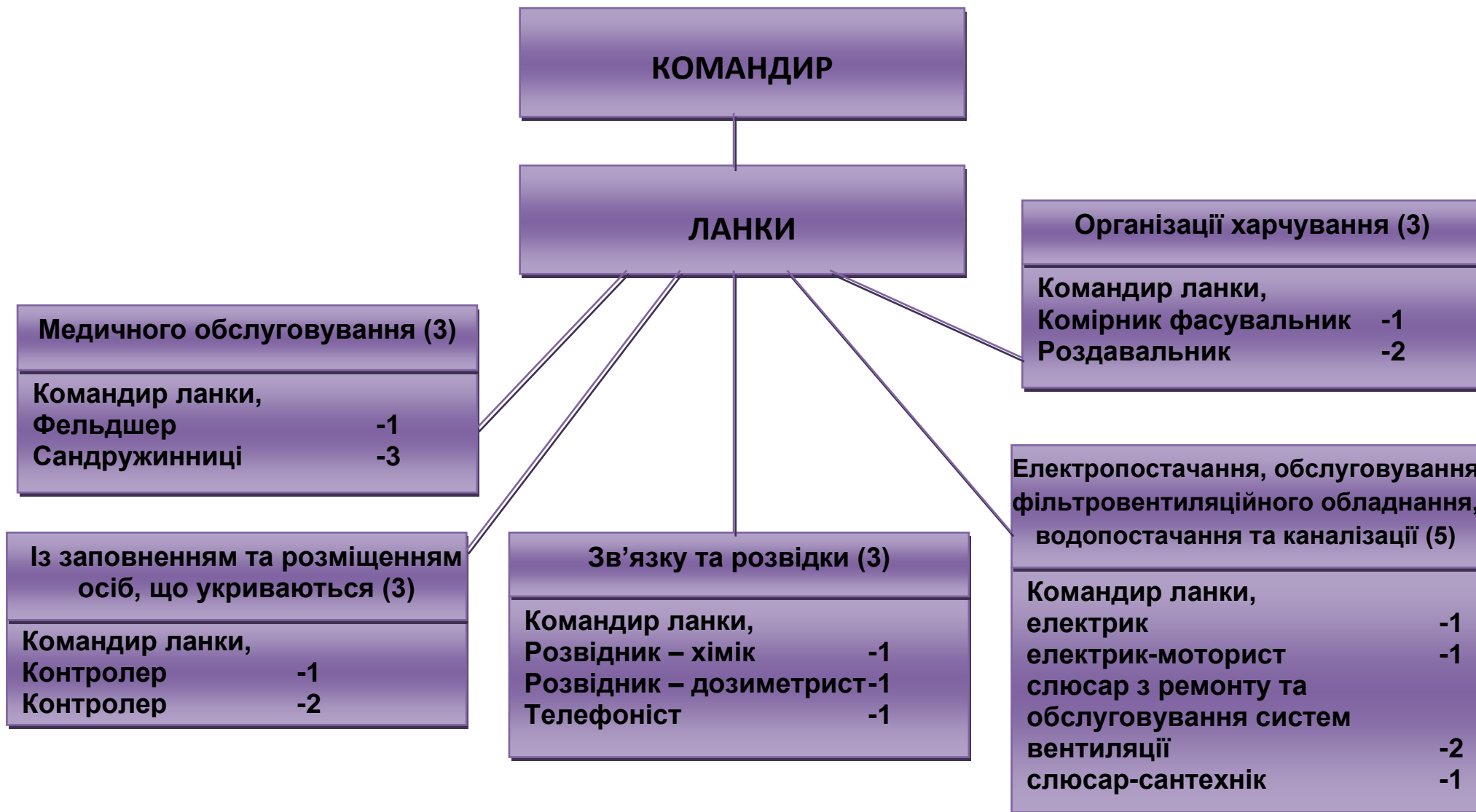
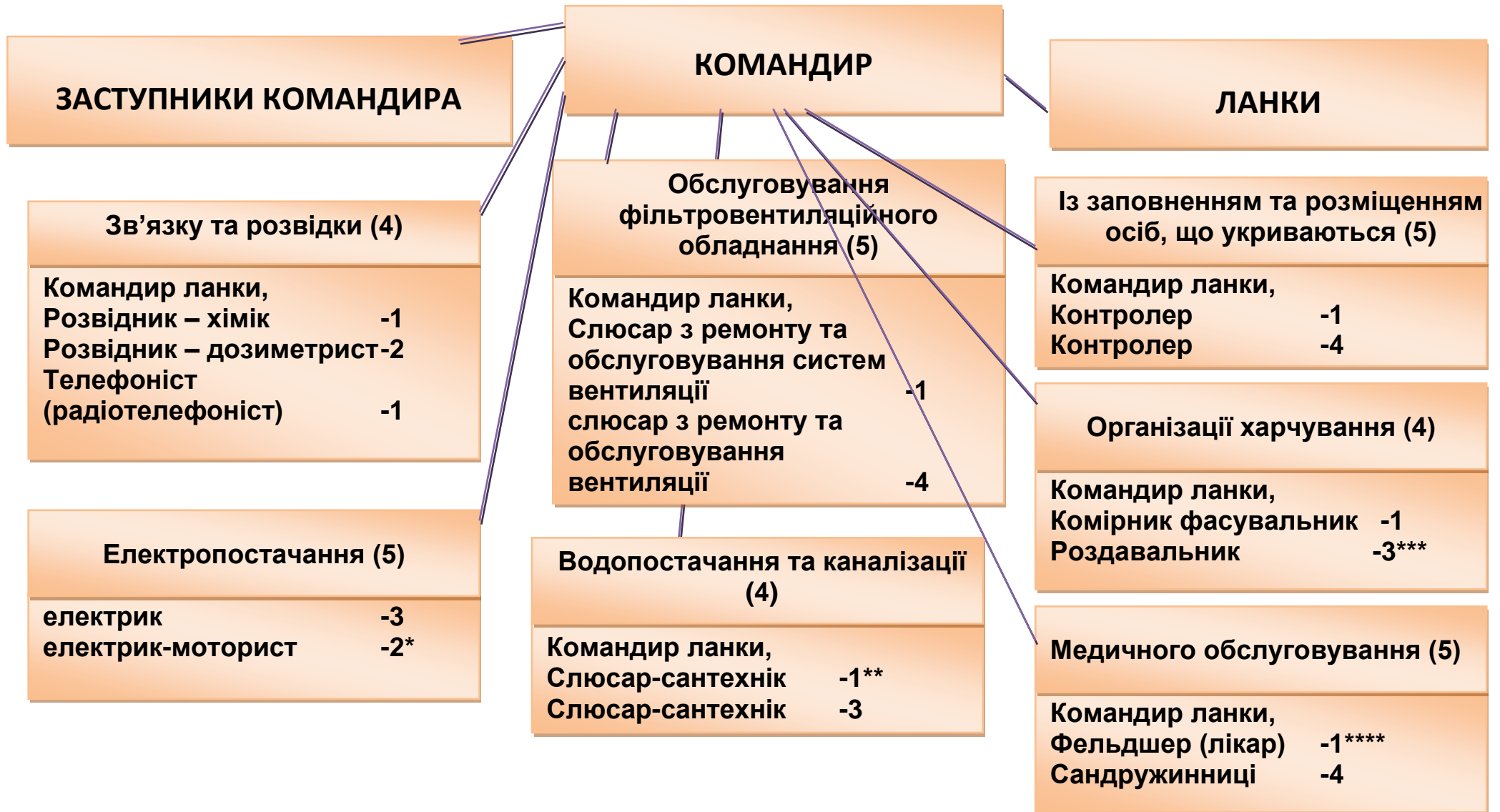


СХЕМА ОРГАНІЗАЦІЇ ГРУПИ З ОБСЛУГОВУВАННЯ ЗАХИСНИХ СПОРУД

МІСТКІСТЮ БІЛЬШЕ НІЖ 600 ОСІБ



ПРИМІТКА ДО СХЕМ ОРГАНІЗАЦІЇ ЛАНКИ З ОБСЛУГОВУВАННЯ ЗАХИСНИХ СПОРУД

Чисельний склад формувань:

Схема	Особовий склад, чол.
А	10
Б	20
В	35

Примітка. При відсутності у захисній споруді окремих видів обладнання чисельність особового складу відповідно зменшується. Обладнання технікою і майном здійснюється згідно з нормами табелізації.

*' при наявності ДЕС;

**' при наявності у споруді артезіанської свердловини передбачати командира ланки (технік);

***' у споруді місткістю 1200 осіб і більше кількість фасувальників-роздавальників збільшується (з розрахунку 1 на 300 осіб, що укриваються);


****' у споруді місткістю 1200 осіб і більше передбачати лікаря

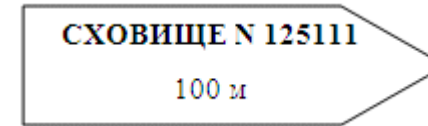
ДОДАТКИ

Додаток 1

ТАБЛИЧКИ

позначення захисних споруд та покажчик маршрутів до них


СХОВИЩЕ N 125111
ПАТ "Рубін"
Ключі знаходяться: _____
Відповідальна особа _____
тел. _____

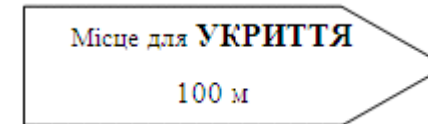


Табличка позначення захисної споруди цивільного захисту

Показчик маршруту руху до захисної споруди

Місце для УКРИТТЯ
КП "ЖЕУ N 3"
Адреса: _____
Ключі знаходяться: _____

тел. _____



Табличка позначення споруди подвійного призначення (найпростішого укриття)

Показчик маршруту руху до споруди подвійного призначення (найпростішого укриття)

На табличках і покажчиках фон білий, шрифт чорний, розміри у сантиметрах

Перевірка стану герметичності захисної споруди

Випробовування герметичності захисної споруди здійснюють у такій послідовності:

закривають і герметизують усі місця можливого витоку повітря (захисно-герметичні, герметичні ворота, двері і ставні), стопорять клапани надмірного тиску (далі - КНТ), закривають ГК і заглушки на повітроводах витяжних систем;

перевіряють щільність прилягання профільованої гуми до коробок захисно-герметичних дверей і ставень та наявність сальникової набивки у запірних пристроях;

перекривають засувки на каналізаційній мережі і запірні вентилялі на внутрішніх інженерних мережах, заливають водою усі сифони каналізаційних приладів і санітарних пристроїв;

включають систему повітропостачання у режимі чистої вентиляції;

визначають кількість повітря, що подається, і вимірюють підпороміром надмірний тиск усередині сховища.



ДОВІДКА
про перевірку герметичності сховища

У сховищі за адресою _____

яке належить _____

перевірено герметичність за допомогою _____
_____ типу _____ з такими результатами
(найменування приладу)

Внутрішній об'єм сховища у зоні герметизації, м3	Витрата повітря фільтровентиляції йним агрегатом, м3/год.	Кратність повітрообміну	Підпір, Па	Примітка
1	2	3	4	5

Перевірку проводили:

_____ (підпис)
_____ (підпис)
_____ (підпис)

Дата _____

ПЕРІОДИЧНІСТЬ І ЗМІСТ

оглядів стану захисних споруд та перевірок працездатності їх основного обладнання

№ з/п	Об'єкт перевірки	Періодичність перевірки	Хто перевіряє	Що перевіряється	Де зазначається
1	Загальний стан захисної споруди	Щотижня	Командир формування (відповідальний за стан захисної споруди)	Загальний стан захисної споруди, входів, аварійних виходів, повітрозабірних і випускних каналів. Стан обвалування в окремо розміщених і підсіпання покриття у вбудованих захисних спорудах. Справність дверей (воріт, ставень) і механізмів задраювання. Наявність і стан засобів пожежогасіння, відсутність течії і просочування ґрунтових та поверхневих вод. Температура та відносна вологість повітря у приміщеннях	Журнал перевірки сховища (протирадіаційного укриття) Акт оцінки стану готовності захисної споруди цивільного захисту (за результатами щорічної оцінки стану готовності захисної споруди цивільного захисту)
2	Справність систем вентиляції	Щороку	Командир ланки (відповідальний за роботу вентиляції)	Справність вентиляторів припливних та витяжних систем, фільтрів-поглиначів, регенеративних установок, герметичних клапанів, герметичних з'єднань повітропроводів, повітрозабірних та витяжних каналів, противибухових пристроїв	Журнал перевірки сховища (протирадіаційного укриття)
3	Справність систем водопостачання і каналізації	Щороку	Командир ланки (відповідальний за систему водозабезпечення)	Випробовування вентилів, заслінок, водозабірних кранів	Журнал перевірки сховища (протирадіаційного укриття)
4	Справність систем фільтровентиляційного	Двічі на рік	Командир ланки (відповідальний за роботу фільтровентиляційного	Рівень мастила у редукторах електроручних вентиляторів. Щільність закривання герметичних	Журнал перевірки сховища (протирадіаційного

	обладнання		обладнання)	клапанів (якщо клапан закрито, витратомір не має давати показання). Робота електроручних вентиляторів у ручному режимі. Справність електропроводки та іншого електрообладнання. Робота фільтровентиляційного обладнання у цілому: нагрівання корпусу електродвигуна, подавання розрахункової кількості повітря, відсутність підтікання мастила	укриття), документи експлуатації фільтровентиляційного обладнання
5	Справність противибухових пристроїв	Щороку	Відповідальний за систему вентиляції	Кут нахилу лопастей МЗС і УЗС, їх пружність	Журнал перевірки стану захисної споруди
6	Справність баків для води	Щороку	Командир формування (відповідальний за захисну споруду)	Загальний стан баків, якість води, проби води з баків направити на лабораторні дослідження	Журнал перевірки стану захисної споруди
7	Стан регенеративних установок	1 раз на 1,5 року	Відповідальний за роботу регенеративних установок	Зовнішній вигляд, наявність пломб на регенеративних патронах, працездатність показчика витрати повітря, працездатність клапанів	Журнал перевірки сховища (протирадіаційного укриття), Таблиця контролю якості фільтрів-поглиначів, документи експлуатації обладнання регенеративних установок
8	Герметичність сховища	Щороку	Спеціальна комісія	Виконання робіт, передбачених наказом МВС від 09.07.2018 року № 579	Довідка про перевірку герметичності сховища, Журнал перевірки сховища (ПРУ)

СПОСОБИ

виявлення та усунення можливих несправностей захисних пристроїв на входах у захисні споруди

Ознака	Імовірна причина	Спосіб виявлення	Спосіб усунення
Закриття і відкриття дверей, воріт, віконниць з великим зусиллям	Іржавіння поверхонь деталей механізму задраювання, які труться, відсутність змащення на них	Зовнішнім оглядом	Видалення іржі, промивка деталей вайт-спіритом, очищення ганчір'ям, змащення
	Не відрегульовано положення запірних клинів, у результаті чого занадто підтискається гумове ущільнення (понад 3 мм)	Зовнішнім оглядом і пробним задраюванням (віддраюванням) вручну	Регулювання механізму задраювання
	Двері опустилися або піднялися	Зовнішнім оглядом	Регулювання підвіски дверей
Випадання гумового ущільнення під час відкриття дверей (віконниць)	Погана приклейка гумового ущільнення до місця прилягання	Зовнішнім оглядом	Ремонт гумового ущільнення
Порушення захисних властивостей гумових ущільнювальних прокладок	Механічні ушкодження, відрив, виникнення тріщин, "старіння", порушення еластичності, порушення щільності кріплення до дверного полотна	Зовнішнім оглядом	Заміна гумового ущільнення
Незабезпечення герметизації прорізу дверей (віконниць)	Розрив або розтріскування гумового ущільнення	Зовнішнім оглядом	Ремонт або заміна гумового ущільнення
	Нерівномірність прилягання дверей або	Зовнішнім оглядом	Регулювання механізму задраювання

	ставня до комінгса		
	Перекіс дверей	Зовнішнім оглядом	Двері закрити на інший затвор, розміщений біля краю полотна, що відходить від дверної коробки, і залишити у такому положенні на 1-2 доби. У разі неефективності проведених заходів зняти двері та здійснити їх рихтування у механічних майстернях або на заводі-виробнику
	Витік повітря через запори дверей і ставень (нещільність сальникової набивки)	Зовнішнім оглядом із застосуванням мильного розчину	Заміна сальникової набивки*
Невихід одного з клинів із напрямних під час закриття дверей	Прорване вушко тяги	Зовнішнім оглядом	Заміна тяги
Нерівномірність роботи клинів під час закриття дверей (віконниці) один із клинів втягується в напрямну, а інший виходить	Повзун вийшов з напрямної	Зовнішнім оглядом	Повернення повзуна у напрямну з наступним закріпленням напрямної
Невихід однієї з пар клинів із напрямних під час закриття дверей	Порвано вушко тяги	Зовнішнім оглядом	Ремонт або заміна тяги
Необертання маховика під час закриття дверей	Упор поламано, вал-шестерня вийшов із зачеплення з сектором	Під час закриття дверей	Провести зачеплення валу-шестерні із сектором і зміцнити упор

ПЕРЕЛІК
медикаментів і лікарських засобів для укомплектування запасів медичного майна у захисних спорудах

№ з/п	Назва майна	Одиниця виміру	Кількість
АПТЕЧКА КОЛЕКТИВНА - ОПИС № 1 (орієнтовний перелік на 100 - 150 осіб)			
Лікарські засоби			
1	Аміак, 10 % розчин, 100 мл	фл.	1
2	Метамізол натрію, табл. по 0,5 г № 10	уп.	3
3	Каптоприл, табл. по 25 мг № 10	уп.	2
4	Дротаверин, табл. по 40 мг № 10	уп.	1
5	Ацетамінофен (парацетамол), табл. по 0,5 г № 12 (10)	уп.	2
6	Лоперамід, табл. по 2 мг № 10	уп.	3
7	Вугілля активоване, табл. по 0,25 г № 10	уп.	10
8	Кислота ацетилсаліцилова, табл. по 0,5 г № 10	уп.	1
9	Хлоргексидин, 0,05 % розчин, 100 мл	фл.	1
10	Настойка валеріани, 25 (30) мл	фл.	1
11	Нітроглицерин, табл. по 0,5 мг № 40	уп.	1
12	Повідон-йоду, 10 % розчин, 100 мл	фл.	1
13	Сульфацил натрію, 30 % розчин, 10 мл	фл.	2
Перев'язувальні засоби			
1	Серветки марлеві стерильні 16 см x 14 см № 5	шт.	20
2	Бинт марлевий медичний стерильний 5 м x 10 см	шт.	3
3	Пакет перев'язувальний індивідуальний стерильний	шт.	2
4	Лейкопластир котушковий 2 см x 5 м	шт.	1
5	Бинт еластичний медичний 10 см x 2 м	шт.	1
6	Косинка медична перев'язувальна	шт.	2

Медичні вироби			
1	Джгут кровоспинний	шт.	1
2	Склянка для прийому ліків	шт.	1
3	Термометр медичний безртутний	шт.	2
	Термоковдра	шт.	2
	Рукавички одноразові медичні оглядові нестерильні нітрилові	шт.	10
АПТЕЧКА КОЛЕКТИВНА - ОПИС № 2(приблизний перелік на 400 - 600 осіб)			
Лікарські засоби			
1	Аміак, 10 % розчин, 100 мл	фл.	1
2	Метамізол натрію, табл. по 0,5 г № 10	уп.	5
3	Присипка дитяча, 50 г	уп.	2
4	Повідон-йоду, 10 % розчин, 100 мл	фл.	2
5	Вугілля активоване, табл. по 0,25 г № 10	уп.	20
6	Кислота ацетилсаліцилова, табл. по 0,5 г № 10	уп.	4
7	Хлоргексидин, 0,05 %, розчин 100 мл	фл.	4
8	Настойка валеріани, 25 (30) мл	фл.	4
9	Нафазоліну нітрату 0,05 % розчин, 10 мл	фл.	2
10	Нітрогліцерин, табл. по 0,5 мг № 40	уп.	2
11	Сульфацил натрію, 30 % розчин, 10 мл	фл.	5
12	Каптоприл, табл. по 25 мг № 10	уп.	5
13	Дротаверин, табл. по 40 мг № 10	уп.	5
14	Ацетамінофен (парацетамол), табл. по 0,5 г № 12 (10)	уп.	5
15	Лоперамід, табл. по 2 мг № 10	уп.	6
Перев'язувальні засоби			
1	Серветки марлеві стерильні 16 см x 14 см № 5	шт.	40
2	Бинт марлевий медичний стерильний 5 м x 10 см	шт.	10
3	Пакет перев'язувальний індивідуальний стерильний	шт.	5
4	Лейкопластир котушковий 2 см x 5 м	шт.	3
5	Бинт еластичний медичний 10 см x 2 м	шт.	5
6	Косинка медична перев'язувальна	шт.	5
Медичні вироби			
1	Джгут кровоспинний	шт.	4

2	Ножиці хірургічні прямі	шт.	2
3	Склянка для прийому ліків	шт.	4
4	Термометр медичний безртутний	шт.	10
5	Термоковдра	шт.	4
6	Рукавички одноразові медичні оглядові нестерильні нітрилові	шт.	20
7	Шина іммобілізаційна гнучка для верхніх кінцівок	шт.	2
8	Шина іммобілізаційна гнучка для нижніх кінцівок	шт.	2
9	Серветки марлеві стерильні 16 см x 14 см № 5	шт.	40
10	Бинт марлевий медичний стерильний 5 м x 10 см	шт.	10
11	Пакет перев'язувальний індивідуальний стерильний	шт.	5
12	Лейкопластир котушковий 2 см x 5 м	шт.	5
13	Бинт еластичний медичний 10 см x 2 м	шт.	5
14	Косинка медична перев'язувальна	шт.	5

УКЛАДКА ДЛЯ ФЕЛЬДШЕРА

Лікарські засоби

1	Атропіну сульфат, 0,1 % розчин по 1 мл	амп.	20
2	Глюкоза, 40 % розчин для ін'єкцій по 20 мл	амп.	10
3	Розчин глюкози 5 %, 500 мл	пластикове пакування	10
4	Дифенгідрамін, табл. по 0,05 г № 10	уп.	2
5	Дротаверин, табл. по 40 мг № 30	уп.	5
6	Епінефрин, 1,8 мг/мл по 1 мл в ампулах	амп.	20
7	Магнію сульфат, розчин для ін'єкцій, 250 мг/мл, 5 мл в ампулах	амп.	10
8	Дексаметазон, розчин для ін'єкцій по 1 мл (4 мг) в ампулах	амп.	20
9	Каптоприл, табл. по 25 мг № 10	уп.	5
10	Фуросемід, 10 мг/мл по 2 мл в ампулах	амп.	5
11	Ацетамінофен (парацетамол), табл. по 0,5 г № 12 (10)	уп.	5
12	Спирт етиловий, 96 %, 100 мл	фл.	2
13	Ципрофлоксацин, табл., вкриті оболонкою, по 0,5 г № 10	уп.	5
14	Хлорамфенікол, табл., вкриті оболонкою, по 0,5 г № 10	уп.	5
15	Лоперамід, табл. по 2 мг № 10	уп.	6
16	Аміак, 10 % розчин, 100 мл	фл.	1

17	Метамізол натрію, табл. по 0,5 г № 10	уп.	5
18	Вугілля активоване, табл. по 0,25 г № 10	уп.	20
19	Кислота ацетилсаліцилова, табл. по 0,5 г № 10	уп.	4
20	Настойка валеріани, 25 (30) мл	фл.	4
21	Нафазоліну нітрату 0,05 % розчин, 10 мл	фл.	2
22	Нітрогліцерин, табл. по 0,5 мг № 40	уп.	2
23	Сульфацил натрію, 30 % розчин, 10 мл	фл.	2
24	Аміодарон, по 3 мл в ампулах	амп.	20
Дезінфікувальні засоби			
1	Стериліум	л	5
2	Хлоргексидин, 0,05 % розчин, 100 мл	фл.	2
3	Повідон-йоду, 10 % розчин, 100 мл	фл.	2
Медичні вироби			
1	Дихальний мішок типу АМБУ	шт.	1
2	Повітропровід ротовий № 2, 3, 4	шт.	По 1 кожного розміру
3	Інгалятор кисневий	шт.	1
4	Катетери уретральні типу Фолея або Нелатона	к-т	1
5	Сечоприймач універсальний	шт.	3
6	Ножиці хірургічні прямі	шт.	1
7	Пристрій манометричний мембранний ПММ	шт.	1
8	Пінцет анатомічний загального призначення	шт.	1
9	Пінцет хірургічний	шт.	1
10	Рукавички оглядові нітрилові нестерильні № 100	уп.	1
11	Скальпель хірургічний одноразовий № 11	шт.	1
12	Стетофонендоскоп	шт.	1
13	Судно підкладне	шт.	1
14	Шпатель для язика одноразовий	шт.	100
15	Шприц одноразовий 2 мл (на 100 осіб)	шт.	10
16	Шприц одноразовий 5 мл (на 100 осіб)	шт.	5
17	Шприц одноразовий 10 мл (на 100 осіб)	шт.	5
18	Катетер внутрішньовенний, розмір 16-22 G	шт.	По 1 кожного розміру

19	Термоковдра	шт.	2
20	Серветки марлеві стерильні 16 см x 14 см № 5	шт.	20
21	Бинт марлевий медичний стерильний 5 м x 10 см	шт.	3
22	Пакет перев'язувальний індивідуальний стерильний	шт.	2
23	Лейкопластир котушковий 2 см x 5 м	шт.	1
24	Бинт еластичний медичний 10 см x 2 м	шт.	2
25	Косинка медична перев'язувальна	шт.	2
26	Система для внутрішньовенних інфузій	шт.	10
Санітарно-господарське майно			
1	Клейонка підкладна (плівка поліетиленова)	м2	2
2	Ківш емальований для води	шт.	1
3	Кушетка медична	шт.	1
4	Мило туалетне рідке	шт.	1
5	Рушник	шт.	1
6	Халат медичний	шт.	2
УКЛАДКА ДЛЯ ЛІКАРЯ			
Лікарські засоби			
1	Атропіну сульфат, 0,1 % розчин по 1 мл в ампулах	амп.	10
2	Глюкоза, 40 % розчин для ін'єкцій по 20 мл в ампулах	амп.	10
3	Глюкоза, 5 % розчин, 500 мл	пластикове пакування	10
4	Дифенгідрамін, табл. по 0,05 г № 10	уп.	2
5	Дротаверин, табл. по 40 мг № 30	уп.	5
6	Епінефрин, 1,8 мг/мл по 1 мл в ампулах	амп.	20
7	Магнію сульфат, розчин для ін'єкцій, 250 мг/мл, 5 мл в ампулах	амп.	10
8	Дексаметазон, розчин для ін'єкцій по 1 мл (4 мг) в ампулах	амп.	20
9	Каптоприл, табл. по 25 мг № 10	уп.	5
10	Фуросемід, 10 мг/мл по 2 мл в ампулах	амп.	5
11	Ацетамінофен (парацетамол), табл. по 0,5 г № 12 (10)	уп.	5
12	Спирт етиловий, 96 %, 100 мл	фл.	2
13	Ципрофлоксацин, табл., вкриті оболонкою, по 0,5 г № 10	уп.	5
14	Хлорамфенікол, табл., вкриті оболонкою, по 0,5 г № 10	уп.	5
15	Лоперамід, табл. по 2 мг № 10	уп.	6
16	Аміак, 10 % розчин, 100 мл	фл.	1

17	Метамізол натрію, табл. по 0,5 г № 10	уп.	5
18	Вугілля активоване, табл. по 0,25 г № 10	уп.	20
19	Кислота ацетилсаліцилова, табл. по 0,5 г № 10	уп.	4
20	Настойка валеріани, 25 (30) мл	фл.	4
21	Нафазоліну нітрату 0,05 % розчин, 10 мл	фл.	2
22	Нітрогліцерин, табл. по 0,5 мг № 40	уп.	2
23	Сульфацил натрію, 30 % розчин, 10 мл	фл.	2
24	Каптоприл, табл. по 25 мг № 10	уп.	5
25	Метопролол, табл. по 50 мг. № 10	уп.	3
26	Верапаміл, розчин для ін'єкцій, 2,5 мг/мл по 2 мл в ампулах	амп.	10
27	Аміодарон, табл. по 0,2 г № 10	уп.	5
28	Ондасетрон, розчин для ін'єкцій, 2 мг/мл по 2 мл	амп.	5
29	Метоклопрамід, табл. по 0,01 г № 10	уп.	2
30	Омепразол, капсули по 20 мг № 10	уп.	5
31	Сальбутамол, аерозоль для інгаляцій, дозований, 100 мкг/дозу по 200 доз у балонах	уп.	1
32	Аміодарон, розчин по 3 мл в ампулах	амп.	20
33	Натрію хлорид, 0,9 % розчин, 500 мл	пластикове пакування	10
Дезінфікувальні засоби			
1	Стериліум	л	5
2	Хлоргексидин, розчин 0,05 % 100 мл	фл.	2
3	Повідон-йоду, 10 % розчин, 100 мл	фл.	2
Медичні вироби			
1	Дихальний мішок типу АМБУ	шт.	1
2	Автоматичний зовнішній дефібрилятор	шт.	1
3	Аспіратор ручний	шт.	1
4	Інгалятор кисневий	шт.	1
5	Повітропровід ротовий № 2, 3, 4	шт.	По 1 кожного розміру
6	Пристрій манометричний мембранний ПММ	шт.	1
7	Рукавички оглядові нестерильні нітрилові (розмір L) № 100	уп.	1
8	Сечоприймач універсальний	шт.	3
9	Стетофонендоскоп	шт.	1
10	Столик інструментальний	шт.	1
11	Судно підкладне емальоване	шт.	2
12	Таз ниркоподібний	шт.	2
13	Набір для конікотомії	к-т	1

14	Шпатель одноразовий	шт.	100
15	Шприц одноразовий 2 мл (на 100 осіб)	шт.	20
16	Шприц одноразовий 5 мл (на 100 осіб)	шт.	10
17	Шприц одноразовий 10 мл (на 100 осіб)	шт.	10
18	Система для внутрішньовенних інфузій	шт.	10
19	Катетер внутрішньовенний, розмір 16-22 G	шт.	По 2 кожного розміру
20	Серветки марлеві стерильні 16 см x 14 см № 5	шт.	20
21	Бинт марлевий медичний стерильний 5 м x 10 см	шт.	5
22	Пакет перев'язувальний індивідуальний стерильний	шт.	2
23	Лейкопластир катушковий 2 см x 5 м	шт.	1
24	Бинт еластичний медичний 10 см x 2 м	шт.	2
25	Косинка медична перев'язувальна	шт.	2
Санітарно-господарське майно			
1	Халат медичний	шт.	4
2	Рушник	шт.	4
3	Клейонка підкладна (плівка поліетиленова)	м2	3
4	Відро (урна) педальне для відходів	шт.	1
5	Відро емальоване з кришкою	шт.	1
6	Мильниця	шт.	1
7	Мило туалетне рідке	шт.	1
8	Кушетка медична		1

НОРМИ
оснащення формування з обслуговування захисної споруди

N з/п	Найменування майна	Одиниця виміру	Норма забезпечення	
1. Засоби індивідуального захисту				
1	Фільтруючий протигаз	шт.	Кожному з особового складу формування	
2	Респіратор Р-2	шт.	Кожному з особового складу формування	
3	Легкий захисний костюм	компл.	Кожному розвіднику-хіміку і розвіднику-дозиметристу	
2. Засоби радіаційної і хімічної розвідки				
4	Рентгенметр-радіометр	шт.	Кожному розвіднику-дозиметристу	
5	Комплект вимірювача дози ІД-1 (комплект індивідуальних дозиметрів ДП-24, ДП-22В)	компл.	Один на формування з обслуговування захисної споруди	
6	Індивідуальні вимірювачі дози ІД-11	шт.	Кожному з особового складу формування	
7	Пристрій хімічної розвідки (ВПХР)	шт.	Кожному розвіднику-хіміку	
Примітка. Рентгенметром-радіометром, комплектом вимірювача дози ІД-1 (ДП-24, ДП-22В) та приладом хімічної розвідки ВПХР захисна споруда забезпечується за рахунок приладів, які є у наявності у формуваннях ЦО, що укриваються у даній споруді				
3. Засоби спеціальної обробки				
8	Комплект для дегазації ІДП-С	шт.	Кожному розвіднику-хіміку,розвіднику-дозиметристу	
9	Дегазуючий пакет порошковий ДПП	шт.	Кожному розвіднику-хіміку,розвіднику-дозиметристу	
4. Засоби зв'язку				
10	Радіостанція	компл.	1 на пункт управління об'єкта у сховищі	
11	Телефонний апарат	шт.	1-2 на пункт управління об'єкта у сховищі	
6. Інструмент				
			Група	Ланка
12	Лопата штикова	шт.	8	4

13	Лопата совкова	шт.	8	4
14	Сокира теслярська	шт.	3	2
15	Пилка поперечна	шт.	2	1
16	Пилка-ножівка по дереву	шт.	2	1
17	Лом звичайний	шт.	6	4
18	Кувалда	шт.	2	2
19	Ножиці для різання дроту	шт.	1	1
20	Пилка-ножівка по металу (з полотнами, 10 шт.)	шт.	3	2
21	Гідравлічний домкрат на 25 т	шт.	2	2
22	Ліхтар акумуляторний	шт.	2	4
23	Ліхтар кишеньковий електричний	шт.	Кожному з особового складу формування	
24	Комплект електромонтера	шт.	1	1
25	Комплект сантехніка	шт.	1	1

ПЕРЕЛІК
майна, необхідного для укомплектування захисної споруди

Найменування	Кількість	Норма розрахунку
Обладнання і меблі		
Нари дво-, триярусні	1	На 5 - 6 осіб
Стіл	6	На 1 споруду
Стілець	10	На 1 споруду
Шафа металева велика	1	На 1 споруду
Шафа металева мала	1	На 1 споруду
Шафа для зберігання медикаментів	1	На 1 споруду
Кушетка	1	На 1 споруду
Ширма	1	На 1 споруду
Умивальник	1	На 1 споруду
Бачок для питної води місткістю 15-20 л	1	На 100 осіб
Мішок паперовий для збирання сухих відходів	1	На 50 осіб
Прилади		
Термометр кімнатний	1	На 1 відсік
Психрометр з психрометричними таблицями	1	На 1 відсік
Газоаналізатор-сигналізатор на кисень, вуглекислий газ і окисвуглецю	1	На 1 споруду
Вимірювач ІМД-21с	1	На 1 споруду місткістю більше ніж 600 осіб або при наявності пункту управління
Компас	1	На 100 осіб
Тягонапоромір похилий ТНЖ або ТНМП-1	1	На 1 споруду

Майно зв'язку		
Апарат телефонний	1 - 2	На 1 споруду
Гучномовець	1	На 1 відсік
Майно медичне		
Аптечка колективна (опис N 1)	1	На 100 - 150 осіб
Аптечка колективна (опис N 2)	1	На 400 - 600 осіб
Набір фельдшерський	1	На 1 споруду місткістю 150 - 200 осіб (при наявності фельдшера)
Набір лікарський	1	На споруду місткістю 1200 осіб і більше (при наявності лікаря)
Носилки санітарні	1	На кожні 500 осіб, але не менше одних на 1 споруду
Інвентар і майно для організації харчування		
Дерев'яний (стелаж) для розміщення продовольства, кв.м	0,45	Для 100 осіб на 1 добу
Стіл	1	На кожне робоче місце фасовщика-роздатчика
Стілець	1	На кожне робоче місце фасовщика-роздатчика
Ваги циферблатні	1	На кожне робоче місце фасовщика-роздатчика
Дошка для нарізування продуктів	1	На кожне робоче місце фасовщика-роздатчика
Ніж кухарський	1	На кожне робоче місце фасовщика-роздатчика
Ніж консервний	1	На 10 осіб
Ложка столова	1	На 1 особу
Чашка	1	На 1 особу
Ніж, ножиці для розпорювання мішків	1-2	На 100 осіб
Лапка для відкриття ящиків коробок	1-2	На 100 осіб
Пакет поліетиленовий або паперовий або папір для обгортання (0,5 x 0,5), кв.м	1	На 1 - 4 особи
Спецодяг (куртка, халат, фартух бавовняний) і рушники вафельні, комплект	1	На 1 особу ланки організації харчування
Мішок паперовий для збирання сухих відходів	1	На 50 осіб

Майно протипожежне		
Вогнегасник ручний пінний або вуглекислотний	1	На кожні 300 кв.м підлоги споруди, крім того на кожне приміщення для установок РУ-150/6
Ящик з піском	1	На кожні 300 кв.м підлоги споруди
Інструмент		
Домкрат	1	На 1 споруду
Кувалда	1	На 1 споруду
Лом	2	На 1 споруду
Киркомотига	2	На 1 споруду
Лопата	2	На 1 споруду
Шлямбур	2	На 1 споруду
Скарпель	2	На 1 споруду
Зубило	1	На 1 споруду
Плоскогубці (кусачки)	1	На 1 споруду
Клинці сталеві	2-3	На 1 споруду
Молоток	2	На 1 споруду
Сокира	2	На 1 споруду
Пилка-ножівка по дереву	1	На 1 споруду
Пилка-ножівка по металу із запасними полотнами	1	На 1 споруду
Дриль електрична або ручна з набором свердел великого діаметра	1	На 1 споруду
Матеріал ремонтний		
Вставки кабельні перетином до 6 кв.мм, довжиною 1,5-2 м	2	На 1 споруду
Вставки кабельні перетином більше ніж 6 кв.мм, довжиною 1,5-2 м	2	На 1 споруду
Затиски кабельні універсальні	4	На 1 споруду

Стрічка ізоляційна	0,5	На 1 споруду
Плівка поліхлорвінілова товщиною 0,3 мм, кв.м	1,5 - 2	На 1 споруду
Гума листова, кв.м	1 - 1,5	На 1 споруду
Мотузка (шнури) перетином 10 -12 кв.мм, кг	1	На 1 споруду
Шланги гумові довжиною 1,5 - 2 м для зрошування водопровідних труб	2	На 1 споруду
Заглушки на фланці трубопроводів різних діаметрів	4	На 1 споруду
Пробки дерев'яні	5 - 6	На 1 споруду
Цвяхи 100 - 150 мм, кг	1	На 1 споруду
Цвяхи 100 - 150 мм, кг	1	На 1 споруду
Стійки, розпірки, шт.	4 - 5	На 1 споруду
Дріт в'язальний, кг	1,5	На 1 споруду
Цемент, кг	20	На 1 споруду
Глина, кг	50	На 1 споруду
Клоччя, кг	1	На 1 споруду
Стрічка для склеювання, м	50	На 1 споруду
Гума ущільнююча, м	10	На 1 споруду
Клей N 88, кг	0,5	На 1 споруду
Інші матеріали		
Мішковина або ганчір'я, кг	2 - 3	На 1 споруду
Лізол у бутелі, л	3 - 5	На 1 споруду
Амоній сірчаноокислий, л	2 - 3	На 1 споруду
Обприскувач ранцевий (гідропульт)	1	На 1 споруду
Металева ванна (700 х 700 х 150 мм), шт.	2	На 1 споруду
Сода, кг	2	На 1 споруду
Масло вісцинове (індустріальне), кг	10	На 1 споруду

Хлорамін, кг	0,07	На 1 споруду
Сіль двотриосновна гіпрохлорида кальція (ДТС-ГК), кг	0,1	На 100 осіб
Параформ, кг	0,2	На 100 осіб
Мідь сірчанооксида, кг	1	На 100 осіб
Паранітрофенол, кг	0,3	На 100 осіб
Мідь бромна, кг	0,6	На 100 осіб
Інвентар для прибирання приміщень		
Щітка для підлоги (віник)	2	На 1 споруду
Совок для сміття	1	На 1 споруду
Відро, урна для сміття	4	На 1 споруду
Ганчір'я бавовняне, кг	5	На 1 споруду

НОРМИ оснащення формування з обслуговування захисної споруди

N з/п	Найменування майна	Одиниця виміру	Норма забезпечення	
1. Засоби індивідуального захисту				
1	Фільтруючий протигаз	шт.	Кожному з особового складу формування	
2	Респіратор Р-2	шт.	Кожному з особового складу формування	
3	Легкий захисний костюм	компл.	Кожному розвіднику-хіміку і розвіднику-дозиметристу	
2. Засоби радіаційної і хімічної розвідки				
4	Рентгенметр-радіометр	шт.	Кожному розвіднику-дозиметристу	
5	Комплект вимірювача дози ІД-1 (комплект індивідуальних дозиметрів ДП-24, ДП-22В)	компл.	Один на формування з обслуговування захисної споруди	
6	Індивідуальні вимірювачі дози ІД-11	шт.	Кожному з особового складу формування	
7	Пристрій хімічної розвідки (ВПХР)	шт.	Кожному розвіднику-хіміку	
Примітка. Рентгенметром-радіометром, комплектом вимірювача дози ІД-1 (ДП-24, ДП-22В) та приладом хімічної розвідки ВПХР захисна споруда забезпечується за рахунок приладів, які є у наявності у формуваннях ЦО, що укриваються у даній споруді				
3. Засоби спеціальної обробки				
8	Комплект для дегазації ІДП-С	шт.	Кожному розвіднику-хіміку,розвіднику-дозиметристу	
9	Дегазуючий пакет порошковий ДПП	шт.	Кожному розвіднику-хіміку,розвіднику-дозиметристу	
4. Засоби зв'язку				
10	Радіостанція	компл.	1 на пункт управління об'єкта у сховищі	
11	Телефонний апарат	шт.	1-2 на пункт управління об'єкта у сховищі	
6. Інструмент				
		Група	Ланка	
12	Лопата штикова	шт.	8	4
13	Лопата совкова	шт.	8	4

14	Сокира теслярська	шт.	3	2
15	Пилка поперечна	шт.	2	1
16	Пилка-ножівка по дереву	шт.	2	1
17	Лом звичайний	шт.	6	4
18	Кувалда	шт.	2	2
19	Ножиці для різання дроту	шт.	1	1
20	Пилка-ножівка по металу (з полотнами, 10 шт.)	шт.	3	2
21	Гідравлічний домкрат на 25 т	шт.	2	2
22	Ліхтар акумуляторний	шт.	2	4
23	Ліхтар кишеньковий електричний	шт.	Кожному з особового складу формування	
24	Комплект електромонтера	шт.	1	1
25	Комплект сантехніка	шт.	1	1

ПЕРЕЛІК

документації, яка повинна бути заведена для забезпечення належного стану утримання захисної споруди

Назва документа	Місце його знаходження
Вимоги щодо утримання, експлуатації та організації обліку захисних споруд цивільного захисту	У структурному підрозділі з питань цивільного захисту (у фахівця з питань цивільного захисту) або посадової особи, відповідальної за обслуговування захисної споруди
Паспорт захисної споруди цивільного захисту (сховища, протирадіаційного укриття) (додаток 5а)	У структурному підрозділі з питань цивільного захисту (у фахівця з питань цивільного захисту) або посадової особи, відповідальної за обслуговування захисної споруди
Опис обладнання та майна захисної споруди	Вивішується на стіні біля столу командира формування (відповідальної особи) з обслуговування захисної споруди
Схеми зовнішніх і внутрішніх інженерних мереж із зазначенням пристроїв для відключення (додаток 5б)	У командира формування (відповідальної особи) з обслуговування захисної споруди
Журнал перевірки сховища (протирадіаційного укриття) (додаток 5в)	У командира формування (відповідальної особи) з обслуговування захисної споруди
План захисної споруди із зазначенням пристроїв для сидіння і лежання та шляхів евакуації	Вивішується на дошці документації
План приведення захисної споруди у готовність	У командира формування (відповідальної особи) з обслуговування захисної споруди
Інструкції щодо експлуатації фільтровентиляційного та іншого інженерного обладнання	Вивішуються у місцях розташування обладнання
Правила користування вимірювальними приладами (використовуються оригінали або копії формулярів приладів)	У командира формування (відповідальної особи) з обслуговування захисної споруди

Журнал контролю якості фільтрів-поглиначів (додаток 5г)	У командира формування (відповідальної особи) з обслуговування захисної споруди
Інструкція з пожежної безпеки	Вивішується на дошці документації
Інструкція з обслуговування та заходів безпеки під час експлуатації дизель-електростанції (ДЕС)	Вивішується у приміщенні ДЕС
Журнал обліку роботи ДЕС	У командира формування (відповідальної особи) з обслуговування захисної споруди
Формуляри фільтровентиляційних агрегатів	У командира формування (відповідальної особи) з обслуговування захисної споруди
Інструкція щодо порядку провітрювання захисної споруди (додаток 5д)	Вивішується на дошці документації
Результати лабораторних досліджень якості питної води в резервуарах для питної води	У командира формування (відповідальної особи) з обслуговування захисної споруди
Експлуатаційні схеми систем життєзабезпечення (вентиляції, водопостачання і каналізації, електропостачання) із зазначенням на них пристроїв для відключення	Вивішуються: експлуатаційна схема водопостачання - біля водорозбірних кранів аварійних ємностей; експлуатаційна схема каналізації - перед входом у санвузол
Схема оповіщення та інформування зі списками телефонів органів управління відповідної територіальної підсистеми ЄДС ЦЗ, її місцевих ланок, органів і підрозділів ДСНС, керівного складу спеціалізованих служб, об'єктових та територіальних формувань цивільного захисту	Вивішується на стіні біля столу командира формування (відповідальної особи) з обслуговування захисної споруди
Порядок перевірки сховища на герметичність	Вивішується на стіні біля столу командира формування (відповідальної особи) з обслуговування захисної споруди

Довідка про перевірку сховища на герметичність	У командира формування (відповідальної особи) з обслуговування захисної споруди)
Правила поведінки у захисній споруді	Вивішуються на дошці документації
Список особового складу формування з обслуговування захисної споруди, його функціональні обов'язки, порядок дій під час приведення захисної споруди у готовність та використання захисної споруди за призначенням	У командира формування (відповідальної особи) з обслуговування захисної споруди)
Інструкція щодо порядку використання засобів індивідуального захисту	У командира формування (відповідальної особи) з обслуговування захисної споруди)

ПАСПОРТ СХОВИЩА

(ПРОТИРАДІАЦІЙНОГО УКРИТТЯ) № ____

ЗАГАЛЬНІ ВІДОМОСТІ

1. Адреса _____
(місто, район, вулиця, N будинку)

2. Кому належить _____
(до якого підприємства приписане сховище (протирадіаційне укриття))

3. Найменування проектної організації, ким затверджений проект _____

4. Найменування генпідрядної і субпідрядних організацій, які будували сховище (протирадіаційне укриття) _____

5. Призначення сховища (протирадіаційного укриття) у мирний час _____

6. Організація, яка експлуатує сховище (протирадіаційне укриття) у мирний час, з якого періоду _____

7. Дата прийняття в експлуатацію _____
(рік, місяць, число)

8. Час приведення сховища (протирадіаційного укриття) у готовність _____

« ____ » _____ рік.

ТЕХНІЧНА ХАРАКТЕРИСТИКА СХОВИЩА (ПРОТИРАДІАЦІЙНОГО УКРИТТЯ)

1. Місткість, осіб _____
2. Загальна площа, м² _____
3. Загальний об'єм, м³ _____
4. Розташування сховища (протирадіаційного укриття):
вбудоване у будівлю _____ поверхів
окремо розміщене _____
у гірничих виробках _____
5. Кількість входів _____
6. Кількість аварійних виходів _____
7. Кількість дверей і ставень (марка або шифр):
захисно-герметичних _____
герметичних _____
8. Клас сховища (група укриття) _____

10. Наявність і перелік вимірювальних приладів _____
11. Ступінь герметичності (величина підпору повітря) _____
12. Система опалення _____
13. Система енергопостачання _____
14. Система водопостачання _____

(вид водопроводу, свердловина, ємкість аварійних резервуарів)

15. Тип каналізації, кількість санітарно-технічних приладів _____

16. Інструмент, інвентар і обладнання, які є у сховищі (протирадіаційному укритті) _____

17. Дата заповнення паспорта _____

Керівник організації, яка експлуатує захисну споруду

(посада)

(прізвище, ім'я, по батькові)

(підпис, печатка)

Представник управління (відділу) з питань надзвичайних ситуацій та цивільного захисту міста (району)

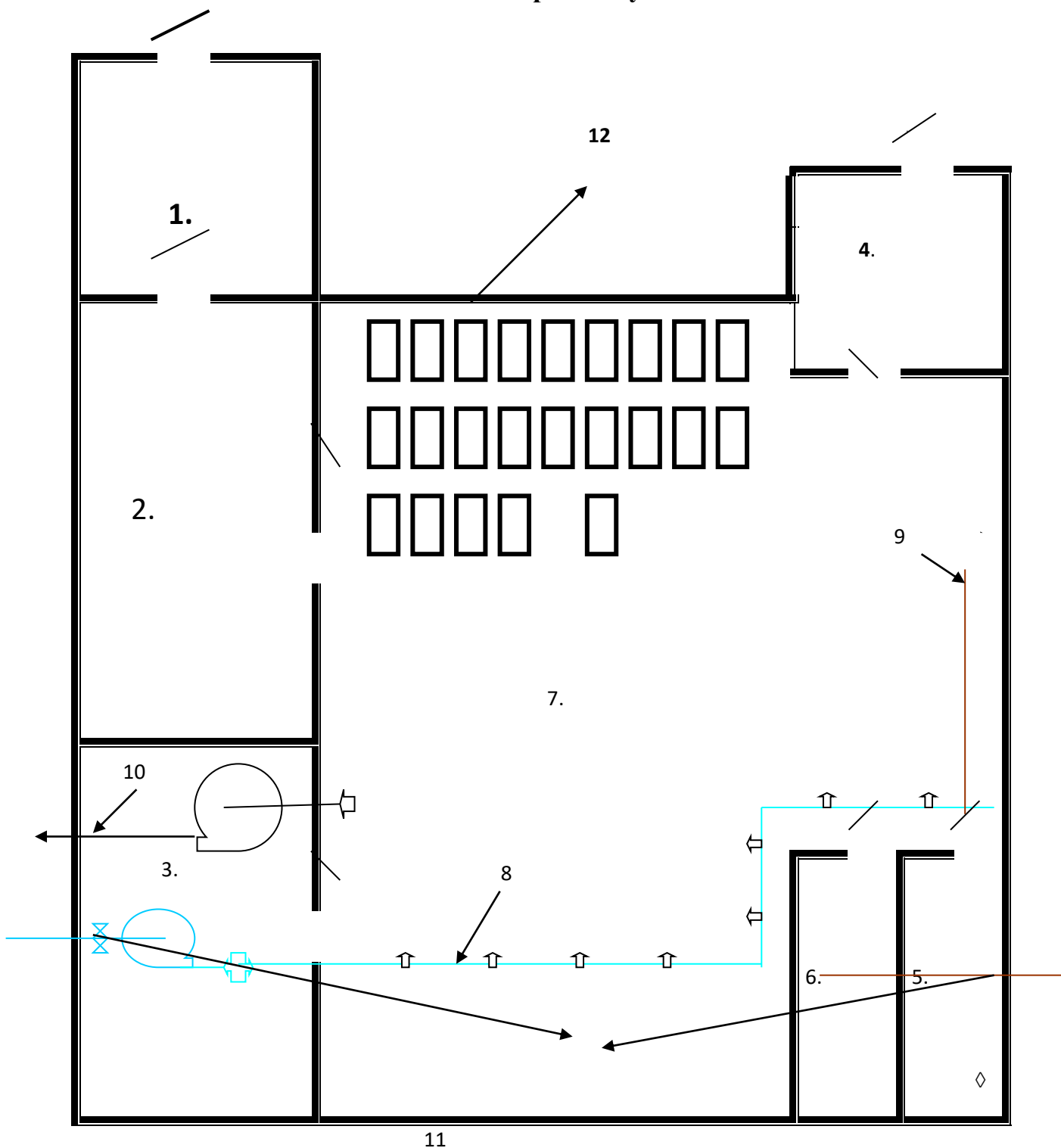
(посада)

(прізвище, ім'я, по батькові)

(підпис, печатка)

Примітка: Паспорт складається у двох примірниках: 1-й примірник знаходиться у сховищі (ПРУ), 2-й - в управлінні (відділі) з питань надзвичайних ситуацій та цивільного захисту міста (району). Копії Паспорта надаються органам, які ведуть облік захисних споруд цивільного захисту регіоні.

Схема сховища (ПРУ). Зразок Інженерні комунікації.



1.Вхід 2.Тамбур-щлюз 3.Внтиляційна камера 4.Аварійний вихід 5.Санвузол 6.Санвузол
7.Приміщення для укритваємих.8.Припливна система вентиляції. 9.Система водопостачання.10.Витяжна система вентиляції.11.Вимикаючі пристрої.12.Місця для сидіння, лежання.

**ЖУРНАЛ
ПЕРЕВІРКИ СХОВИЩА (ПРОТИРАДІАЦІЙНОГО УКРИТТЯ) N _____**

(найменування організації, якій належить сховище
(протирадіаційне укриття))

розміщене за адресою: _____

Дата перевірки	Посада, прізвища та ініціали перевіряючих	Перевірені конструкції, вузли, механізми та обладнання	Результати огляду та помічені недоліки	Термін усунення недоліків	Дата усунення недоліків та підпис відповідальної особи
1	2	3	4	5	6

Примітка. Журнал зберігається у сховищі (протирадіаційному укритті).

ТАБЛИЦЯ
тривалості провітрювання захисних споруд

Період року	Час доби, найбільш сприятливий для провітрювання	Спосіб провітрювання	Тривалість провітрювання протягом доби
Влітку (з 15 травня до 30 серпня)	з 00 до 06 год	Природний	Не менше ніж 3 год без перерви
Восени (з 01 вересня до 30 жовтня)	у ясну погоду з 12 до 18 год	Природний	2-3 год без перерви
Взимку (з 01 листопада до 01 березня)	у будь-який час (за температури не нижче -20 °С)	Природний	По 20-30 хв 2-3 рази з перервами на 30 хв
Навесні (з 01 березня до 15 травня)	з 07 до 11 год або з 18 до 22 год	Примусовий (вентиляцією)	2-3 год без перерви

V. Відомості про обладнання, прилади, інструменти, пристрої тощо з виконання технологічного процесу (основних операцій).

Для виконання завдань ланкою по обслуговуванню сховищ і укриттів мають бути розроблені відповідні документи, використовуватись технічні засоби та прилади:

- перелік документації, яка повинна бути заведена для забезпечення належного стану утримання захисної споруди (Наказ МВС України від 09.07.2018 року № 579 «Про затвердження вимог з питань використання та обліку фонду захисних споруд цивільного захисту»);
- прилади розвідки і контролю (типу ДП-5В, ВПХР, ДП-64, ГМУ-2, дозиметр-радіометр МКС-05 «Терра» і ін.);
- засоби індивідуального захисту.

VI. Техніка безпеки та охорона праці.

При роботі дотримуватися вимог законодавства України у сфері охорони праці.